

URGENCE ALIMENTAIRE ET SANITAIRE DANS LA GRANDE CORNE DE L'AFRIQUE



Dans la grande Corne de l'Afrique, des millions de personnes sont actuellement confrontées à une insécurité alimentaire que l'on n'avait pas vue depuis des décennies et qui résulte de l'intensification des conflits, d'événements météorologiques extrêmes et plus fréquents dus au changement climatique, des chocs économiques et des inégalités croissantes.

L'INTERVENTION DE L'OMS SE FOCALISE SUR SEPT PAYS TOUCHÉS

Djibouti, Éthiopie, Kenya, Ouganda, Somalie, Soudan et Soudan du Sud



Près de
300 millions
de personnes
vivent dans
cette région

UNE ACTION IMMÉDIATE PEUT SAUVER DES CENTAINES DE MILLIERS DE PERSONNES



47 Mio
de personnes
souffrant de niveaux
élevés de malnutrition



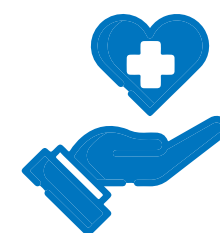
> 11 Mio
d'enfants de moins de
cinq ans souffrant de
malnutrition aiguë



13,5 Mio
de personnes
déplacées



4,5 Mio
de réfugiés



L'Organisation mondiale de la Santé est sur le terrain et prend des mesures urgentes pour garantir l'accès aux services de santé de base, prendre la malnutrition sévère en charge ainsi que détecter et prévenir les flambées épidémiques, et y riposter.

COMMENT UNE CRISE ALIMENTAIRE EST-ELLE AUSSI UNE CRISE SANITAIRE ?

	Malnutrition aiguë sévère : une affection potentiellement mortelle nécessitant un traitement urgent		Risque accru de maladies à transmission hydrique en raison de la pénurie d'eau potable		Flambées d'anthrax, de rougeole, de choléra, de fièvre jaune, d'infection à virus Chikungunya, de méningite et d'autres maladies infectieuses		Ralentissement de la surveillance des maladies à tendance épidémique
	Accès réduit aux services d'assainissement, de logement et de santé à mesure que les populations se déplacent pour trouver des sources de subsistance		Les personnes malnutries tombent plus facilement malades et les personnes malades souffrent plus facilement de malnutrition		Augmentation de la criminalité et de la violence communautaire entraînant des traumatismes		Rapports sexuels de survie et mariages d'enfants entraînant la naissance d'enfants prématurés et un taux de mortalité maternelle et infantile élevé

LES BESOINS DE FINANCEMENT DE L'OMS



Sont actuellement financés seulement 39% de l'appel de l'OMS pour 2022 d'un montant de 124 millions de dollars. L'assistance humanitaire devra se poursuivre au-delà de décembre 2022 pour réduire le risque de décès et de maladie pour des millions de personnes.